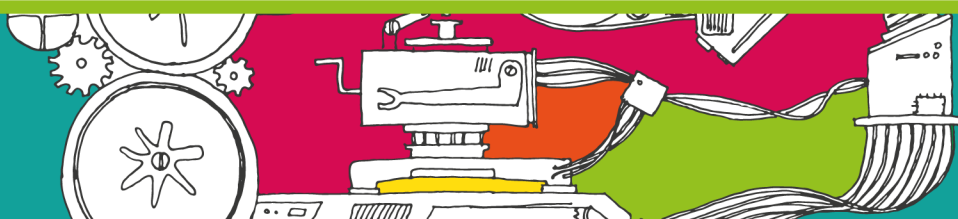




# CIÊNCIAS SOCIAIS APLICADAS

[www.ficiencias.org](http://www.ficiencias.org)

Avenida Tancredo Neves, 6731  
85866-900 - Foz do Iguaçu - Paraná  
Fone: +55 (45) 3576.7172





## **Telha fotovoltaica ecológica de baixo custo**

**Estudantes:** Gabriel Soares Marcão e Eduarda Vitória Hudziak

**E-mail:** gabriel.ssmarcon@gmail.com, vitoriahudziak@outlook.com

**Orientador:** Anelisiane Maria Alves

**Instituição:** CEEP - Centro Estadual de Educação Profissional Pedro Boaretto Neto

Esse trabalho trata da proposta de uma telha fotovoltaica ecológica, pensada com o intuito de desenvolver um produto utilizando como matéria prima o material reciclado, visando minimizar a poluição causada pelo descarte incorreto de embalagens plásticas e cartonadas (do tipo tetra pak) e isopor, que acabam sendo depositados em aterros, enquanto poderiam ser recicladas corretamente, através da inserção como matéria prima para algum novo produto. A telha foi desenvolvida visando as diretrizes de arquitetura bioclimática, as quais visam promover o conforto térmico arquitetônico, onde a troca de um telhado convencional por um telhado com a telha fotovoltaica ecológica se torne mais viável, técnica e economicamente, quando comparada a instalação de painéis fotovoltaicos em telhados já construídos com telhas convencionais. A construção do protótipo permitiu uma avaliação qualitativa visando a viabilidade da adaptação do equipamento proposto. Observou-se durante as investigações, que o uso dos materiais considerados aqui já ocorre, no entanto entende-se ainda se tratar de um assunto importante, pois ainda ocorre o descarte incorreto desses materiais. Outra observação ainda referente a questão construtiva do modelo, é com relação ao conforto térmico. Considerou-se satisfatório os testes que abrangem esse aspecto uma vez que o ambiente simulado constituído pelo modelo de telha ecológica apresentou diferenças significativas nas temperaturas coletadas. Quanto a questão fotovoltaica, o uso de LEDs ainda é inviável devido a espessura de seu microconductor, no entanto o uso adaptado de microsistemas fotovoltaicos, com painéis solares foto sensíveis, semelhantes ao de satélites, é uma opção viável e a ser desenvolvida melhor pelo grupo no próximo ano.

[www.ficiencias.org](http://www.ficiencias.org)

Avenida Tancredo Neves, 6731  
85866-900 - Foz do Iguaçu - Paraná  
Fone: +55 (45) 3576.7172





## INCLUSÃO SOCIAL ATRAVÉS DA TECNOLOGIA NO ENSINO DE CIÊNCIAS DA NATUREZA

**Estudantes:** Gustavo Todt Moreira Da Cruz;

Bruno Henrique Barbosa Alves e Steyce Dayane Lopes

**E-mail:** gustavotodt23@gmail.com, bruno.barbosa2707@gmail.com, steyce6@gmail.com

**Orientador:** Amanda Pugsley Nacarato e Alexandre Bueno

**Instituição:** Colégio Sesi CIC

Este trabalho tem como objetivo apresentar o projeto de um aplicativo educacional e inclusivo. Os deficientes sensoriais sofrem com a falta de materiais online adaptados às suas necessidades especiais. Para solucionar esta problemática propomos a criação de um aplicativo com recursos especiais, tais como: locutor; legenda em caixa alta e com cor chamativa; comando de voz; possibilidade de ampliação do material. O aplicativo também poderá ser utilizado por alunos sem tais deficiências de modo a proporcionar-lhes uma forma de estudo mais dinâmica, alternativa à monotonia de aulas comuns. Os assuntos contemplados serão oriundos das ciências da natureza. Esta área composta por três disciplinas (biologia, química e física) é de fundamental importância para a formação intelectual dos jovens, no entanto é vista negativamente por grande parte dos estudantes. Tais conteúdos são utilizados em carreiras profissionais populares, entre estas podemos citar: a engenharia, física, química e a medicina. Através de uma pesquisa quantitativa, realizada por meio de um questionário onde a dificuldade e a compreensão eram enumeradas, foi possível concluir onde estão as maiores dificuldades dos alunos nestes conteúdos. Antes das perguntas havia um espaço onde o jovem forneceria qual acredita ser o seu tipo de inteligência (espacial, linguística, lógico-matemática etc.) e a forma como estuda (lendo, ouvindo, escrevendo). Assim o aplicativo é capaz de fornecer educação adaptada às necessidades particulares. Portanto, nesta plataforma utilizamos os objetivos de desenvolvimento sustentável, propostos pela ONU, números 4 e 10 que referem-se respectivamente a "educação de qualidade" e "redução das desigualdades". Dessa forma propomos uma mudança no método de aprendizagem que continua o mesmo, ao proporcionar educação de qualidade e personalizada aos usuários, reunindo alunos com ou sem deficiências sensoriais em uma mesma plataforma.

[www.ficiencias.org](http://www.ficiencias.org)





## **PARCIE - Controle energético e automação residencial em uma plataforma interativa**

**Estudantes:** Laura Silva de Farias;

Leticia Fonseca Mororó e Maycon Gustavo Oliveira Lourenço

**E-mail:** laura\_farias23@hotmail.com, Leticiafmororo@gmail.com,  
Maycon\_gustavo\_oliveira@hotmail.com

**Orientador:** Anelisiane Maria Alves

**Instituição:** CEEP - Centro Estadual de Educação Profissional Pedro Boaretto Neto

O projeto PARCIE - Controle energético e automação residencial em uma plataforma interativa é a continuação do trabalho de pesquisa anteriormente desenvolvido, o qual visava a construção de um protótipo para estudos da possibilidade de automação residencial de baixo custo afim de promover a popularização de energias renováveis. O objetivo da atual pesquisa, é através da construção e análise de um modelo representativo, desenvolver uma metodologia que torne viável a implementação de um sistema energético residencial autônomo, propondo aliar tecnologias de controle e automação de consumo ao sistema de energias renováveis. Para isso, o PARCIE visa desenvolver uma plataforma baseada na domótica, que é a gestão de recursos residenciais por meio de automação e robótica, contemplando o máximo de funcionalidades energéticas de uma habitação. A pesquisa também buscou evidenciar as possibilidades de se trabalhar a maior utilização de recursos naturais de forma inteligente, através dos estudos de arquitetura bioclimática. O sistema energético poderia ser melhor gerenciado partindo do princípio da autonomia individual residencial, onde cada família, ao invés de representar uma soma à demanda energética, seria responsável pelo próprio gerenciamento de insumos e consumos, partindo da automação residencial, utilizando placas fotovoltaicas, reuso de água da chuva e outras soluções arquitetônicas.. Considerou-se a pesquisa satisfatória pois foi possível identificar os pontos que inviabilizam financeira e tecnicamente a implantação de um sistema similar junto à população geral. Observou-se a real importância da arquitetura bioclimática ainda na fase projetual, visando minimizar os gastos energéticos futuros e, mesmo que esses gastos ocorram, devem ser de fontes renováveis e gerenciados por um sistema eficiente e inteligente.

[www.ficiencias.org](http://www.ficiencias.org)





## **Ampliação da capacidade de comunicação da pessoa com deficiência intelectual e múltipla**

**Estudantes:** Paula Cristina Hang e Maria Isabella Tostes da Silva

**E-mail:** paulacristina1951@hotmail.com, mariatostes@hotmail.com

**Orientadores:** Gelson Leandro Kaul e Vanilza Sutana Braz Pinto

**Instituição:** CEEP - Centro Estadual de Educação Profissional Pedro Boaretto Neto

As pessoas portadoras de paralisia cerebral, tem dificuldade constante na comunicação e interação com outros indivíduos. Há alguns métodos usados por profissionais para melhorar essa dificuldade, como o sistema de trocas de figuras. Onde os pacientes utilizam de fichas com figuras com itens de necessidade do seu dia – a – dia para assim se comunicar e conseguir o que deseja. Através de uma conversa com uma profissional, foi proposto a melhoria desse sistema. Através dos conhecimentos em informática e eletrônica está sendo desenvolvido um dispositivo para facilitar essa comunicação. Utilizando um leitor de código de barras será possível informatizar esse sistema, para que quando o leitor fizer o reconhecimento do código, ele busque os dados armazenados no banco de dados relacionados a figura do que foi desejado e em seguida faça a reprodução de uma gravação verbalizando o pedido do paciente, com isso o objetivo é facilitar a comunicação dos paralíticos, atendendo melhor suas necessidades.

[www.ficiencias.org](http://www.ficiencias.org)





## **Desenvolvimento de um aplicativo para acompanhamento do tratamento de pacientes hipertensos**

**Estudantes:** Isabelli Edina Lima Sonda

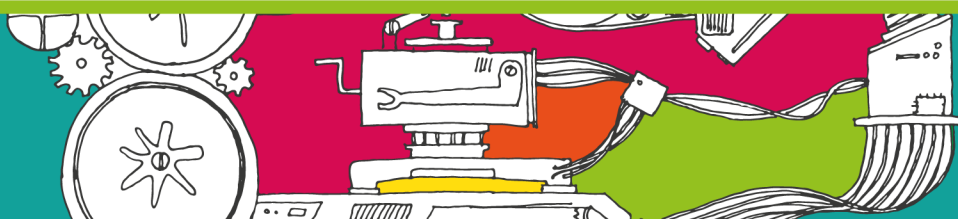
**E-mail:** isahsonda@gmail.com

**Orientador:** Natássia Jersak Cosmann e Rafael Luis Bartz

**Instituição:** IFPR- Instituto Federal do Paraná

A partir dos dados de uma pesquisa realizada em 2016, averiguou-se que 50% da população atendida pela Unidade Básica de Saúde Central em Assis Chateaubriand é acometida pela hipertensão. Portanto, as características de vida da sociedade, culminam para um aumento preocupante de hipertensos, que sem acompanhamento médico resultam em enfermidades e estado de risco aos pacientes. Diante disso, esse projeto se propõe ao desenvolvimento de um aplicativo para dispositivos móveis capaz de ser alimentado de acordo com a realidade do hipertenso, com informações relevantes para o seu tratamento, como a pressão arterial, medicamentos, dieta e tratamentos alternativos, com o intuito de gerar um relatório desses dados e disponibilizá-los ao médico, fornecendo, dessa forma, um acompanhamento mais real de todo o tratamento. Diminuindo a necessidade de transferência de pacientes de alto risco para outros municípios, para receber esse acompanhamento intensivo com análise de todos os fatores que podem estar interferindo de forma negativa no tratamento. Diante dessa perspectiva, o desenvolvimento da aplicação está sendo realizada com o auxílio da IDE Android Studio, pois 96,8% utilizam smartphones com o sistema operacional android no mundo, enquanto no Brasil temos 95,5%, para versões posteriores a 4.4 KitKat em espanhol, francês, inglês e português, considerando o índice de acometimento na esfera nacional e mundial. Com a finalização do desenvolvimento do aplicativo, haverá a revisão de especialistas da área da saúde e linguística para validar a sua disponibilização aos pacientes. Posteriormente, este será disponibilizado de forma gratuita na plataforma de downloads Play Store e passará por testes pelos pacientes atendidos pelo Projeto HiperDia. Diante disso, o médico pode usar o aplicativo HiperLIFE como uma ferramenta complementar para adequar o tratamento de acordo com a realidade do paciente conhecendo os métodos mais eficientes para a melhora na qualidade de vida desse indivíduo.

[www.ficiencias.org](http://www.ficiencias.org)





## Método eficaz para a limpeza de quintais

**Estudantes:** João Pedro Silva Castilho de Souza;

Daniel Korgut Sardinha e João Victor Carvalho Parreira

**Email:** [joao.psouza@edu.colegiolondrinense.com.br](mailto:joao.psouza@edu.colegiolondrinense.com.br),

[daniel.sardinha@edu.colegiolondrinense.com.br](mailto:daniel.sardinha@edu.colegiolondrinense.com.br),

[joao.parreira@edu.colegiolondrinense.com.br](mailto:joao.parreira@edu.colegiolondrinense.com.br)

Orientadores: Murillo Bernardi Rodrigues e Alana Séleri Rodrigues

**Instituição:** Instituto Filadélfia Colégio Londrinense

Por ser um elemento muito importante para nossa sobrevivência é importante cuidar da água de forma consciente. A partir de um sistema que viabilize o controle no uso da água é possível evitar o desperdício. O consumo de água tem aumentado muito nos últimos tempos ocasionando um elevado desperdício e contaminação desse bem vital para nossa sobrevivência. Um dos locais onde há um considerável uso da água é nas residências, portanto buscar alternativas que visem a redução de mal uso da água é extremamente importante para todo o meio ambiente e, principalmente, às gerações futuras. Portanto, o presente projeto teve como objetivo desenvolver um sistema eficaz que seja capaz de diminuir gasto de água na limpeza de áreas domésticas. Para montagem do sistema foi utilizada uma vassoura sem o cabo, seis garrafas pet e uma válvula para controle de vazão. A vassoura foi furada ao centro para permitir a passagem de água. As garrafas foram unidas e vedadas com cola epóxi, a válvula foi acoplada à vassoura e esta foi preenchida com água pela parte posterior da última garrafa. As análises foram realizadas através de diferentes ângulos de abertura da válvula. A vassoura foi capaz de armazenar pouco mais de três litros de água, uma quantidade considerável para lavar muitas áreas de uma residência. Percebeu-se também que a quantidade de água a ser utilizada pode ser facilmente controlada pela simplicidade da válvula. Em relação à abertura da válvula foi verificado que os três litros podem ser usados entre 40 segundos e 3 minutos se aberta constantemente. O sistema criado apresentou resultados esperados, se tornando algo de fácil acesso e uso para auxílio na limpeza doméstica. Além disso, permitiu facilmente o controle de consumo de água para tal finalidade. Ainda serão realizados novos testes para aprimorar o sistema montado em relação ao funcionamento, regulagem da válvula e armazenamento da água.

[www.ficiencias.org](http://www.ficiencias.org)





## **Tijolo de EPS e resíduos da construção civil- Uma solução no descarte correto desses materiais e um benefício para o meio ambiente**

Estudantes: Guilherme Mussi Baena;

Beatriz Rodrigues Libanio e Lorena Gomes Bueno

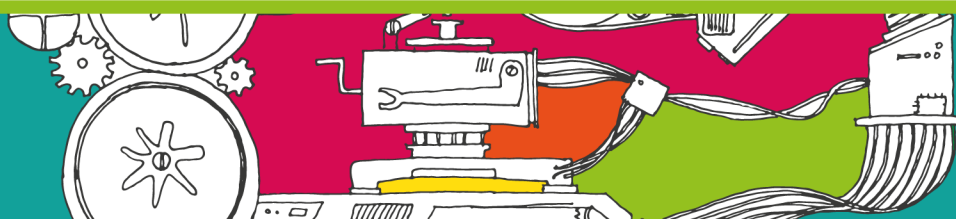
E-mail: baenagui@hotmail.com, brlibanio@gmail.com, lorena\_bueno10@yahoo.com.br

Orientador: Josiane Aparecida Santana Cheffer

Instituição: Colégio SESI Assai

Um dos grandes desafios enfrentados por muitas cidades brasileiras é o gerenciamento correto dos resíduos sólidos, a maioria das cidades brasileiras convive com esse problema diariamente, é comum nos depararmos com muitos resíduos sem uma destinação adequada descartados muitas vezes em locais impróprios, essa disposição errônea acaba prejudicando o meio ambiente e causando vários impactos negativos. O objetivo principal deste trabalho é confeccionar um tijolo utilizando restos de dois resíduos de difícil gerenciamento nas cidades, o EPS popular isopor, e os resíduos provenientes da construção civil (RCC), conhecidos popularmente como entulhos de obras. O estudo para elaboração do projeto e toda a metodologia empregada na construção do tijolo iniciou-se com revisão bibliográfica e pesquisas em sites sobre os dados pertinentes ao projeto. Após as discussões e os estudos foi realizada a coleta do material necessário para dar início ao desenvolvimento prático do projeto, o desenvolvimento do tijolo com resíduos de EPS e entulhos está incentivando cada vez mais os alunos a buscar informações sobre a destinação final e correta desses resíduos, levando-os a busca de possíveis soluções e mudanças de hábitos em relação à destinação correta dos resíduos. Após a apresentação do projeto durante a V edição da FICIências no ano de 2016 e após a análise dos avaliadores, reestruturamos o projeto inicial e através da parceria com a Universidade Estadual de Londrina – Centro de Tecnologia e Urbanismo, refizemos os tijolos em formato de Corpos de Prova para a realização dos testes necessários para analisar a aplicabilidade dos tijolos, a fim de analisar a sua aplicação na própria construção civil ou na fabricação de mobiliário urbano.

[www.ficiencias.org](http://www.ficiencias.org)







## UBERZÃO

**Estudantes:** Samuel Pinheiro;

Lucca Felix da Silva e Leandro Freitas Pomini

**E-mail:** samunota-100@hotmail.com, luccafelix.582@gmail.com, leandropomini@gmail.com

**Orientadores:** Rosana Possebon Delgado Flenik e Eliane Stein

**Instituição:** Colégio Estadual Érico Veríssimo

Os aplicativos são programas de computador desenvolvidos para processar dados de modo eletrônico, de forma a facilitar e reduzir o tempo do usuário ao executar uma atividade. Eles geralmente são desenvolvidos para auxiliar pessoas em tarefas do dia a dia, como a comunicação, diversão e informações. Também são desenvolvidos para facilitar a acessibilidade principalmente quando o assunto são os transportes públicos. A tecnologia realmente busca oferecer soluções para todos – com os aplicativos para usuários de transporte público, não é diferente. Eles auxiliam em diversos meios de transportes, cada um com suas vantagens adicionais. São aplicativos que feitos por empresas globais, ou – até mesmo – pelas próprias prefeituras. Eles podem servir desde um guia de bolso, até analistas de trajeto para o usuário. Analisando as dificuldade encontradas pelos usuários de transporte público da cidade de Cambé, PR, verificou-se a necessidade de desenvolver um aplicativo, através do programa, Fábrica de Aplicativos, para facilitar os usuários do transporte coletivo intermunicipal e interurbano, dessa cidade, totalizando 9 rotas, 18 vias e 54 itinerários, dados disponibilizados pela empresa de ônibus que perfaz as linhas dessa região. Isso, facilitará aos usuários verificar com antecedência os itinerários das rotas, diminuindo o tempo de espera nos terminais e nos pontos presentes nos trajetos. Esse aplicativo além de diminuir o tempo de espera dos usuários, evitará o estresse principalmente nos horários de grande movimento, pois outras rotas pode direcionar os usuários a seus destinos mais facilmente. Contudo, auxiliar a população sobre a utilização deste aplicativo, auxiliará em rotas alternativas e diminuirá seu tempo de espera ao chegar até o destino final.

[www.ficiencias.org](http://www.ficiencias.org)





## **PRODUÇÃO DE DISPOSITIVOS PARA AUXILIAR PORTADORES DE DEFICIÊNCIA NOS MEMBROS SUPERIORES NA UTILIZAÇÃO DE APARELHOS ELETRÔNICOS COMO CELULARES E SMARTPHONES**

**Estudantes:** Luisa Gmach Taffarel e Luisa Gmach Taffarel

**E-mail:** luisataffarel@gmail.com, luisataffarel@gmail.com

**Orientador:** Cornelio Schwambach

**Instituição:** Colégio Bom Jesus Centro

Diante de muito preconceito e dificuldades no dia-a-dia das pessoas com deficiências motoras, desenvolvemos um utensílio para ajudar pessoas que possuem carência de membros superiores na utilização de dispositivos eletrônicos como smartphones e outros aparelhos que possuem o mecanismo do touch. Com isso, prevemos o decremento do constante preconceito vivenciado por estas pessoas, assim como facilitar o modo de vida destas, visto que possuem uma grande dificuldade em relação ao manuseio de aparelhos eletrônicos, e que não foi realizado nenhum tipo de dispositivo para ajuda-las a não ser mão mecânica - algo que para muitas pessoas, está fora de alcance devido ao preço elevado no mercado. A utilização de dispositivos por parte das pessoas que apresentam algum tipo de membros amputados acaba excluindo a possibilidade de muitas dessas pessoas terem acesso aos diferentes tipos de tecnologia como os smartphone celulares entre outros. Por outro lado, muitas são as possibilidades de utilização de materiais alternativos e tecnologia de ponta como a impressão em 3D para a produção de próteses de baixo custo facilitando a inclusão dessas pessoas. O projeto inicial tem demonstrado ser possível e tem como proposta proporcionar as pessoas especialmente as de baixa renda condições de utilizarem equipamento eletrônicos. Uma abordagem inclusiva e que considera a reutilização de materiais que seriam descartados, ou seja, ambientalmente correta é que se destina a presente proposta. Com avanço da tecnologia é necessário pensar em inclusão de pessoas com alguma deficiência.

[www.ficiencias.org](http://www.ficiencias.org)





## Smart Shower

**Estudantes:** Sarah da Silva Cebulski;

Luiz Artur Cordeiro Filho e Isabely Wendler

**E-mail:** saahcebulski@gmail.com, luiz\_artur@outlook.com, isabelywendler01@gmail.com

**Orientador:** Fábio de Castilho

**Instituição:** Colégio SESI Guarapuava

Com uma ideia simples para conscientização, aliando a tecnologia à engenharia com o objetivo de tornar mais nítido para o seu usuário a quantidade de água que ele gasta durante o banho, o projeto Smart Shower conta com um sensor medidor de vazão, que envia as informações para um visor conectado a uma plataforma eletrônica projetada com um microcontrolador que tem suas ações ordenadas a partir de uma linguagem de programação padrão, linguagem configurada para converter os litros de água gastos em recursos monetários, tendo como finalidade impactar de forma mais direta ao proprietário do chuveiro, afinal de contas com o visor exibindo a quantia de dinheiro que a pessoa pagará por cada litro de água gasto, resultará em uma percepção maior em relação aos impactos ambientais causados pelo exagero no consumo de água. A partir dos dados que o sensor de vazão fornece para plataforma Arduino, a mesma irá convertê-los em litros de água, gerando um valor X, que ficará aparente no visor, ajudando também no controle de tempo, já que os minutos serão alertados pelos diodos luminosos presentes no próprio chuveiro, que mudarão a cor da água, avisando o consumidor. Os dados obtidos serão registrados em uma plataforma online, que poderá ser acessada diretamente do celular do indivíduo, o qual terá informações sobre sua conta de água, desperdícios e economias, o que gerará gráficos informativos, bem como sugestões de uso consciente e possíveis atividades com a água anteriormente desperdiçada.

### REFERÊNCIAS BIBLIOGRÁFICAS

Água na Indústria – Uso racional e reuso

Introdução ao controle de poluição ambiental – 4ª edição

Introdução à Engenharia Ambiental – O desafio do desenvolvimento sustentável

[http://www.econoteen.fea.usp.br/sites/default/files/milena\\_macedo.pdf](http://www.econoteen.fea.usp.br/sites/default/files/milena_macedo.pdf)

[http://www.mma.gov.br/estruturas/secex\\_consumo/\\_arquivos/3%20-%20mcs\\_agua.pdf](http://www.mma.gov.br/estruturas/secex_consumo/_arquivos/3%20-%20mcs_agua.pdf)

<http://portal.mec.gov.br/dmdocuments/publicacao8.pdf>

www.ficiencias.org





## **Compartilhamento de alimentos: Uma solução para o desperdício de hortaliças**

**Estudante:** Igor Henrique Santos Coelho de Miranda

**E-mail:** [igorhenrique.inftec.ifpr@hotmail.com](mailto:igorhenrique.inftec.ifpr@hotmail.com)

**Orientador:** Heber Renato Fadel de Morais

**Instituição:** IFPR- Instituto Federal do Paraná

Na procura por uma alimentação mais saudável e pela facilidade de acesso a informação, os consumidores mostram-se cada vez mais exigentes, sendo o atributo que mais tem se destacado nessa mudança, seria a relação entre consumo de alimentos e a questão da saúde. O cultivo de frutas e hortaliças nas hortas caseiras, é crescente, produzindo alimentos saudáveis ao produtor e controle total das fases de produção. No entanto, o desperdício de alimentos é um problema mundial que atinge várias áreas da sociedade, inclusive as hortas caseiras, pelo fato de que a produção de hortaliças geralmente supera a quantidade de consumo do produtor, acarretando no desaproveitamento dos alimentos, principalmente por haver dificuldade do produto em encontrar pessoas para compartilhar seus produtos cultivados. Diante da observação de que as pessoas estão progressivamente em busca de uma alimentação mais saudável, sem opções de oferta, bem como a produção de alimentos orgânicos nas cidades é desperdiçado em grande escala, objetiva-se a criação de uma plataforma web para o compartilhamento de alimentos, com o intuito de promover o encontro entre quem quer doar, trocar e vender alimentos saudáveis, com quem busca por eles, reduzindo barreiras burocráticas e deslocamentos em busca de tais produtos. O projeto pretende ainda oferecer aos produtores de horta caseira a possibilidade de troca, venda e doação do alimento que tenham plantando ou que simplesmente estejam sobrando, visando solucionar o problema do desperdício de alimentos nas hortas caseiras, para que produtores de frutas e hortaliças tenham uma oportunidade rentável com o alimento que antes era deixado de lado. A plataforma atualmente encontra-se em fase de desenvolvimento, a qual foi aplicada a metodologia de Prototipação Evolutiva por ser um projeto de médio porte, de visão de novas implementações, de forma que o projeto evolua com novas versões melhoradas e atualizadas.

[www.ficiencias.org](http://www.ficiencias.org)





## "Novos olhares para o Museu Histórico de Campo Largo"

**Estudante:** Leonardo Felipe de Paula Vieira

**E-mail:** leopotter@gmail.com

**Orientador:** Fábio Lucas da Cruz e Selma Aguiar jagher

**Instituição:** IFPR - Campus Campo Largo Resumo:

O projeto consiste em pesquisar e divulgar informações sobre o Museu Histórico de Campo Largo. O prédio foi construído em 1911, situa-se na praça do centro da cidade, foi utilizado como escola e fórum. Transformado em museu no ano de 2003, o espaço apresenta objetos relacionados à fundação da cidade, a lideranças políticas, aos períodos da mineração e do cultivo de erva-mate, à imigração e ao desenvolvimento da produção de cerâmica. Consideramos essencial conhecer melhor a história do museu, refletir sobre sua importância para a comunidade e observar o modo como suas exposições abordam os temas e os fatos da história de Campo Largo. A metodologia de trabalho inclui: a análise de bibliografia sobre museologia, história e identidade regional; o estudo de documentação referente ao Museu Histórico de Campo Largo disposta no próprio museu e na Secretaria de Educação e Cultura; a observação do espaço e do acervo do Museu; e entrevista com os responsáveis pela instituição e visitantes do espaço. A divulgação dos resultados da pesquisa e das informações sobre as ações realizadas pelo museu ocorrerá por meio de um site e folhetos organizados pela equipe do projeto e também com atividades envolvendo estudantes e docentes das escolas estaduais do município. Partimos do pressuposto de que o museu histórico pode contribuir com a comunidade estimulando reflexões e críticas sobre os contextos políticos, sociais e econômicos. O museu pode ser acessível a todos e constituir-se como lugar de diálogo e construção de memórias. Por isso, a equipe deste projeto de extensão deseja propagar informações sobre o museu e sensibilizar membros da comunidade a participar mais das atividades realizadas neste importante espaço histórico e cultural.

[www.ficiencias.org](http://www.ficiencias.org)

